



Voyage placé sous la conduite culturelle de

Mme Françoise Capelle

*Ancienne élève de l'École du Louvre
Docteur en archéologie*

QUELQUES MOTS SUR NOS VOYAGES

Depuis 1963, l'Association Française des Amis de l'Orient propose chaque année une sélection de « voyages d'art » à la découverte des civilisations orientales et asiatiques. Les itinéraires sont renouvelés chaque année et sont conçus en étroite collaboration avec nos conférenciers, tous spécialistes reconnus des civilisations asiatiques et voyageurs chevronnés.

Un travail d'équipe

Chaque programme est conçu près d'une année en amont de sa diffusion auprès de nos adhérents. Entièrement libre de proposer un itinéraire personnel, l'accompagnateur culturel travaille dès le départ avec le directeur de l'AFAO, l'agence de voyage (et l'agence locale) pour affûter au mieux le circuit, et lui donner la forme finale, telle que celle présentée dans les pages qui suivent. C'est donc un travail d'équipe. Cela étant, il est important de rappeler le rôle de chacun :

- **LE CONFERENCIER CULTUREL**, sous couvert de l'AFAO, est responsable de la qualité culturelle du voyage. Par ses conférences, ses supports pédagogiques et ses explications sur les sites, il approfondit la connaissance de son groupe sur les complexités des cultures orientales et asiatiques. Souvent, par ses contacts sur place, un accès privilégié à certains sites peut-être obtenu (notamment pour les musées, les sites archéologiques, les monuments religieux...). Il doit aussi veiller à protéger son groupe. Son objectif principal consiste ainsi, dans les mesures du possible, à rendre aussi parfait que possible l'expérience sur place que vivront les voyageurs de l'AFAO.

- **L'AGENCE FRANÇAISE** est en charge de l'organisation technique de nos voyages. Le voyageur est responsable des réservations (vols, hôtels, restaurants, sites à visiter...), s'occupe des visas. Il travaille avec l'accompagnateur culturel et l'agence locale. L'acompte puis le solde se feront directement à l'agence de voyage dès lors que votre inscription est faite et que le voyage est confirmé. Toutes demandes concernant des départs anticipés, une extension sur place, un classement supérieur pour les vols, un régime particulier à faire savoir aux restaurants locaux, des problèmes de

santé spécifique, peuvent être adressées directement, et au plus tôt, auprès de votre voyageur (par mail ou téléphone, ou sur rendez-vous).

- **LE GUIDE LOCAL**, sous couvert de l'agence de voyage, est responsable d'assurer la logistique avec les hôtels, les restaurants, les bagages, les transferts. Il forme par ailleurs un tandem avec l'accompagnateur culturel quoique les responsabilités doivent être distinguées. Le guide, accompagnant le groupe au cours du voyage, apportent généralement une connaissance très appréciée sur la vie quotidienne locale. Bon connaisseur de l'histoire de son pays, ses explications complètent à souhait celles de l'accompagnateur. Toutefois, le guide n'est pas un expert de l'itinéraire proposé. Son savoir est plus général que particulier, ce qui le distingue des explications et commentaires scientifiques fournies par l'accompagnateur de l'AFAO.

Des itinéraires revus et améliorés jusqu'au départ du voyage

Malgré l'excellence de la préparation de nos programmes, il est fréquent que l'itinéraire puisse connaître quelques modifications en raison, notamment, des conditions locales, de la taille du groupe, de l'inaccessibilité temporaire ou soudaine à certains sites, ou pour d'autres circonstances imprévues. En outre, nous ferons de notre mieux pour être le plus proche possible de l'itinéraire initial, cependant, nous ne pouvons être tenus responsables d'impondérables de dernière minute.

Le circuit mis à jour dans son format final, incluant les informations à connaître dans le pays visité, est présenté par l'AFAO au moment de la réunion d'information de pré-voyage, se déroulant généralement un mois avant le départ. A l'occasion de cette réunion, votre accompagnateur vous remettra votre carnet de voyage contenant le dossier culturel ainsi que tous les éléments techniques liés à votre départ : convocation à l'aéroport, coordonnées des hôtels, etc.

Une équipe à votre écoute

À chaque étape de la préparation du voyage, une équipe de bénévoles de l'AFAO ainsi que son directeur exécutif sont toujours présents pour répondre à vos questions, vous informer de l'évolution des inscriptions. N'hésitez donc pas à nous écrire par mail à secretariat.afao@gmail.com ou au 01 53 70 18 77.

VOTRE CONFERENCIERE CULTURELLE

Ses destinations phares :



- Birmanie
- Laos
- Thaïlande
- Cambodge
- Vietnam
- Chine du Yunnan

Ancienne élève de l'école du Louvre, Françoise Capelle est licenciée ès lettres, licenciée en histoire de l'art et docteur en archéologie de l'université de Paris I. Elle est conférencière de l'Association Française des Amis de l'Orient depuis 1995.

Passionnée par les voyages et les brassages de culture, elle parcourt le monde, depuis 40 ans, avec une prédilection marquée pour le Sud-Est asiatique. Elle retourne régulièrement à Luang Prabang, devenue sa ville d'élection.

Publication :

Luang Prabang, la cité du Bouddha d'or et du flamboyant (Paris, Editions Thalia, 2006).

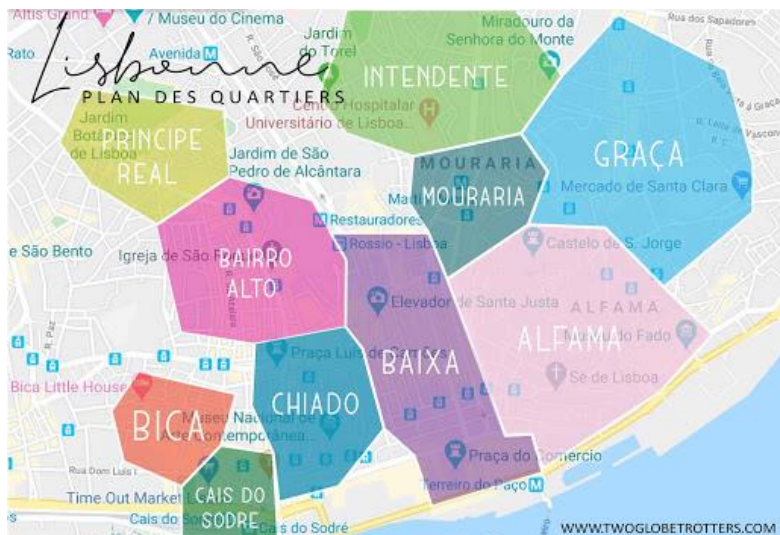
VOTRE ESCAPADE

Aller à Lisbonne, c'est larguer les amarres pour l'ailleurs, le lointain. L'exiguïté du Portugal n'a pas freiné ses ambitions de découvrir et conquérir le monde. A partir du XVème siècle la route terrestre de la soie est progressivement délaissée. Se met en place, la route maritime créée par les portugais. Bartolomé Diaz passe le Cap de Bonne Espérance ; Vasco de Gama inaugure la route des Indes ; Pedro Alvares Cabral découvre le Brésil ; Magellan prouvera que la terre est ronde.

S'ensuit une période de domination de l'Orient par le Portugal, maître du commerce des épices qui sera jusqu'à la seconde moitié du XVIIe siècle une des racines de l'expansion européenne. On découvre avec émerveillement dans la ville les traces de ce riche passé. L'or des marchands et du Brésil a paré Lisbonne de somptueux monuments.

Les ruelles qui sillonnent les 7 collines ont gardé le souvenir de ces échanges malgré l'effroyable tremblement de terre de 1755. Les musées ont engrangé des trésors. Mille facettes à découvrir au son mélancolique du Fado.

EN CARTE



LE VOYAGE AU JOUR LE JOUR

Jour 1 – mercredi 24 novembre 2021 : Paris – Lisbonne

Paris : accueil à l'aéroport et envol pour Lisbonne par le vol AF 1024 - 09h45/11h25 – horaires sous réserve de modification de la part de la compagnie aérienne.

A l'arrivée, accueil par votre guide local et transfert en centre-ville pour le déjeuner.

Visite du château Saint-Georges, berceau de la cité sur la plus haute colline. Le fort médiéval, érigé sur ce site stratégique depuis les phéniciens offre le plus beau panorama sur la ville. A ses pieds, le quartier de l'Alfama, l'âme de Lisbonne, livre son dédale de ruelles étroites, bordées de vieilles maisons, épargnées par le tremblement de terre de 1755.

A l'emplacement de l'ancienne mosquée, le roi Alfonso 1er fait ériger la Sé Patriarcal, la cathédrale, pour affirmer sa victoire sur les Maures. Si elle a gardé son allure de forteresse romane, les siècles suivants ont marqué leur empreinte, de la grandeur gothique à la profusion du baroque.



Cathédrale de Sé (c) AFAO

Transfert à l'hôtel, installation.

Dîner libre et nuit à l'hôtel

Jour 2 – jeudi 25 novembre 2021 : Lisbonne

La journée sera dédiée au quartier de Belém (Bethléem en portugais) d'où appareilla Vasco de Gama en 1497. Les visites extérieures du monument des Découvertes (1960) et de la tour de Belém (XVI^e) nous ferons revivre la passionnante aventure océane de la route des Indes tout comme le grandiose monastère des Hiéronymites, triomphe de l'art Manuelin. Décidé par le roi Manuel 1^o, il témoigne de la profusion des richesses

Monastère des Hiéronymites (c)Wikipedia Commons

engendrées par le commerce des épices. Il abrite aussi son tombeau ainsi que ceux de Luis de Camoes, Vasco de Gama, et Fernando Pessoa. La dégustation d'un Pastel de



Belém s'impose avant de poursuivre.

Le musée de la Marine rappelle l'épopée des découvertes qui fit du Portugal une grande puissance maritime au XV^e et au XVI^e.

Déjeuner au restaurant



(c) Museuberardo

Dans l'après-midi, visite du musée Collection Berardo. L'homme d'affaires portugais qui fit fortune dans les mines d'or d'Afrique du sud, a réuni les œuvres des plus grands artistes du XX^e. Cubisme, dadaïsme, surréalisme, pop art, tous les courants y figurent.

On terminera cette journée par la visite du musée de l'Orient. Les commerçants navigateurs ont rapporté de ces longs et exotiques voyages quelques souvenirs personnalisés ainsi que des commandes qui témoignent des longues relations commerciales entre le Portugal, l'Inde, la Chine et le Japon : porcelaines chinoises et japonaises, meubles indo-portugais, art Namban, paravents japonais...

Les mélopées lusitaniennes du Fado (1h/1h30 – inclus 2 boissons) enchanteront notre soirée de leur nostalgie des jours enfuis, de l'absence des marins, des chaînes de l'amour, des promesses non tenues...

Dîner libre et nuit à l'hôtel.

Jour 3 – vendredi 26 novembre 2021 : Lisbonne – Queluz – Sintra – Lisbonne

A 15 km de Lisbonne, le palais de Queluz inspiré du château de Versailles, fut la résidence d'été préférée de la famille royale à la fin du XVIII^e. Les travaux commencèrent en 1747. Son architecture de style rocaille est représentative de la dernière période extravagante de la culture portugaise qui suivit la découverte de l'or au [Brésil](#) en 1690. Dans sa conception, Queluz représente une révolte contre le premier [baroque](#), plus lourd et influencé par l'Italie, qui a précédé le style [rococo](#) à travers toute l'Europe. Par sa légèreté, l'architecture de Queluz reflète le style de vie que menait la famille royale portugaise au moment de la construction, c'est-à-dire au

cours du règne de [Joseph I^{er}](#), lorsque le Portugal était en fait gouverné par le [favori](#) , le [marquis de Pombal](#).



Figure 1 Palais Queluz (c) Lisbonne.net

On pourra admirer cette caractéristique portugaise, les [azulejos](#) , aussi bien dans l'intérieur que bordant le canal dans les jardins, dont la polychromie vitrée des tuiles, souvent dans un style [chinoiserie](#) avec des tons bleus et jaunes, contraste avec les tons de rouges.

Puis nous gagnerons Sintra et ses châteaux fous où nous déjeunerons.

Deux hautes cheminées blanches coniques se dressent sur un palais qui fut un ancien fort arabe. Les rois en firent leur demeure, alliant avec les siècles les styles mauresque, mudéjar et manuélín.



Palais Santos (c) Drouot

Nous reviendrons à Lisbonne pour visiter le palais de Santos résidence officielle de l'Ambassadeur de France au Portugal, dont l'histoire remonte au XII^{ème} siècle.

L'attraction principale de ce palais, ancienne demeure du roi Manuel 1^{er} (r. 1495-1521), puis de la famille des Lancastre qui ont fait réaliser ce plafond en 1680, est une petite pièce tout à fait unique, avec un plafond pyramidal, entièrement recouvert de porcelaine orientale: **la Salle des Porcelaines**. Ce ne sont pas moins de **270 porcelaines**, sélectionnées parmi la vaisselle du palais, datées de la période Ming au début des Qing, qui sont encastrées dans une boiserie dorée.

Dîner libre et nuit à l'hôtel.

Jour 4 – samedi 27 novembre 2021 : Lisbonne

S'égarer dans Lisbonne qui se dit la ville aux 7 collines comme Rome? Une promenade au cœur de Lisbonne s'impose, à pied ou avec le 28 E, le mythique tramway public. Une ville, ce sont des places, des monuments, des statues. C'est aussi le souvenir des écrivains qui l'ont célébrée et que l'on retrouvera du

Belvédère Sao Pedro de Alcantara dans le Bairro alto, puis sur la place du Rossio. On continue par l'ascenseur de Santa Justa, le quartier du Chiado avec A Brasileira café art nouveau, par la rue Augusta avec ses anciens magasins dans la Baixa. On peut s'accorder une pause sur la place du Commerce dans le plus vieux café littéraire de Lisbonne, ouvert en 1782 et fréquenté par Pessoa, le café Martinho da Arcada. C'est une des plus belles places d'Europe ouvrant sur le Tage par un embarcadère où épices et trésors des colonies étaient déchargés.



Place du Commerce (c) Lisboa Secreta

Après le déjeuner, l'ancien palais des comtes d'Alvor racheté par le marquis de Pombal et devenu le musée d'art ancien offrira à notre admiration ses chefs d'œuvre de la peinture européenne et surtout un véritable florilège de l'art portugais, les primitifs, le polyptique de

Saint Vincent de Nuno Gonçalves mais aussi un département consacré à l'art indo-portugais.

Pour terminer, nous irons voir le palais national d'Ajuda, le palais bleu et rose, construit après le séisme de 1755. Même inachevé, il restitue l'atmosphère de la cour royale et de ses fastes.

Dîner pour le dernier soir dans un restaurant panoramique.

Nuit à l'hôtel.

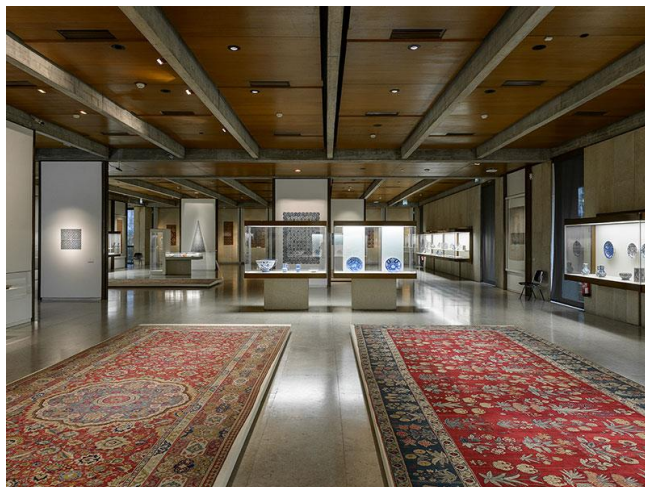
Jour 5 – dimanche 28 novembre 2021 : Lisbonne – Paris

On ne peut quitter Lisbonne sans voir la Fondation Gulbenkian, l'une des plus prestigieuses d'Europe. Calouste Sarkis Gulbenkian, homme d'affaires et collectionneur arménien avait été surnommé Monsieur 5% grâce à la manne pétrolière. Il consacra sa fortune colossale à sa passion, l'art. Il réunit ainsi quatre millénaires de création artistique, de l'antiquité au XX^e qu'il légua en partie à l'état portugais à la condition de les exposer dans un lieu unique.

Le musée est alors créé selon les préceptes de Frank Lloyd Wright. Il accueille l'art classique et oriental avec l'Égypte, la Grèce et Rome (en passant par l'Assyrie), l'Orient islamique et l'Extrême-Orient : art de la Chine et du Japon, avec un grand nombre de porcelaines, de pierres dures, d'objets laqués et de tissus de la dynastie Qing. Le mécène était attiré par les estampes japonaises, les paravents laqués et la porcelaine chinoise des périodes

tardives (XVII^e et XVIII^e s). L'art européen n'est pas en reste. Calouste Gulbenkian vécut longtemps à Paris.

(c) Fundação Calouste Gulbenkian



Après s'être restaurés, nous terminerons ces journées lisboètes par la visite du musée des Azulejos. Le couvent manuélín de Madre de Deus nous propose un voyage dans l'univers poétique de ces carreaux de faïence devenus le symbole du Portugal, depuis leur apparition au XV^e jusqu'à aujourd'hui.

Transfert à l'aéroport et envol pour Paris par le vol AF 1195 – 18h30/22h10 – horaires sous réserve de modification de la part de la compagnie aérienne.

En raison de la situation sanitaire actuelle les règles d'entrée dans les pays de même que les conditions d'accès aux sites (taille d'un groupe, jours et heures d'ouverture, etc.) sont régulièrement modifiés. Nous nous efforcerons de respecter au mieux ce programme ou de vous proposer des visites alternatives si l'une ou l'autre n'était pas possible, mais ne pouvons être tenus responsables pour ces impondérables.

HASAMÉLIS

IM 075130025



Hasamélis

Aux sources du voyage

La fondatrice de l'agence, Mme. Nathalie Brousse, 41 ans, diplômée d'une Maîtrise de Tourisme de l'ESTHUA (Université d'Angers), affiche plus de 15 années d'expérience dans la conception et la mise en œuvre de voyages culturels et géopolitiques acquises notamment chez le tour opérateur Terre Entière en tant que responsable de production et programmation culturelle. Elle a également suivi un cycle de cours d'histoire générale de l'art à l'Ecole du Louvre.

L'AFAO a réalisé de nombreux voyages avec cette agence depuis plusieurs années. De la mise au point de l'itinéraire jusqu'au suivi régulier durant le voyage, l'équipe de Mme. Brousse est toujours présente pour que la découverte des pays visités se fasse dans les meilleures conditions.

Contact : 20 rue Poissonnière – 75002 Paris ; Tél. : 01 42 36 87 31 - contact : nbrousse@hasamelis.fr (Sur rendez-vous)

DESCRIPTION TARIFAIRE

DESTINATION : PORTUGAL

DURÉE : 5 jours / 4 nuits

PRIX PAR PERSONNE, base chambre double :

Base 15 participants 1 570 €

Base 13-14 participants 1 670 €

Base 11-12 participants 1 790 €

Base 9-10 participants 2 010 €

SUPPLÉMENT CHAMBRE INDIVIDUELLE 240 €

**PRIX ÉTABLI LE 03/06/2021 SUR LES BASES
SUIVANTES**

**Tarif des prestations aériennes connu jusqu'au
03 / 06 / 2021**

**Tarif des prestations terrestres connu jusqu'au
03 / 06 / 2021**

***Ce tarif ne devrait subir aucune modification avant votre
départ.***

Ces prix ont été calculés selon les conditions connues au 03 juin 2020. Ils sont révisables jusqu'à 1 mois du départ en cas de modification des tarifs par les prestataires (hausse des taxes d'aéroport, du carburant, augmentation des taxes des hôteliers, etc).

CES PRIX COMPRENNENT

ASSISTANCE	L'assistance à l'aéroport de Paris le jour du départ
LE TRANSPORT INTERNATIONAL	Le vol Paris / Lisbonne aller/retour en classe économique et sur vols réguliers de la compagnie Air France
LES TAXES d'AÉROPORT ET AUTRES TAXES AERIENNES	Incluses (47 € au 03/06/2021)
LE TRANSPORT SUR PLACE	Le transport en autocar de tourisme selon l'itinéraire (26/28 places)
L'ACCOMPAGNEMENT D'UN CONFÉRENCIER AFAO	Mme. Françoise Capelle
REPAS	Déjeuners & un dîner dans un restaurant panoramique & Un spectacle de Fado (incluant 2 boissons)
HEBERGEMENT	L'hébergement en chambre double avec petit déjeuner à l'hôtel 4* central My Story Figueira ou similaire (taxe de séjour incluse)
AFAO	Commission AFAO (13%)
DOCUMENT	Carnet de voyage (AFAO/HASAMELIS)
VISITES	Les visites et excursions mentionnées au programme. Les entrées dans les sites, musées et monuments mentionnés au programme. Les

écouteurs pour toutes les visites et
durant l'ensemble du voyage

DOCUMENT

Carnet de voyage AFAO

ASSURANCE

L'assurance rapatriement/accident

LES PRIX NE COMPRENNENT PAS

Toute prestation non clairement énoncée dans « Les prix comprennent »

**LES DÉPENSES
PERSONNELLES**

Les repas autres que ceux mentionnés
ci-dessus ; Les boissons aux repas
autres que celles mentionnées au
programme ; 3 dîners libres.
Les boissons.
Les pourboires d'usage.

ANNULATION

L'assurance annulation, bagages,
interruption de séjour : 75 euros par
personne. L'assurance Mutuaide
que vous pouvez souscrire auprès de
nous vous permet d'être remboursé
des sommes que nous
retenons en cas d'annulation de
votre voyage selon le barème précisé
en page suivante. (Contrat
envoyé par mail sur demande
incluant une clause covid-19 en cas de
test positif dans les 30 jours
précédant le départ)

CONDITIONS D'INSCRIPTION

Clôture des inscriptions : 17 septembre 2021

Inscription possible après cette date selon les disponibilités.

Acceptation des conditions générales de vente obligatoire présentées dans le bulletin d'inscription joint.

Acompte : Inscription par envoi du formulaire joint à ce programme avec un acompte de 30% versé à l'agence Hasamélis au moment de la réservation.

Solde : 1 mois avant votre départ.

Informations importantes avant de s'inscrire :

Pour les personnes de nationalité française, une carte d'identité ou un passeport en cours de validité est nécessaire.

Compte tenu de la situation sanitaire dans le monde, les conditions d'entrée dans les différents pays sont amenées à évoluer régulièrement. Au 1er juillet 2021, un pass sanitaire européen devrait être mis en place et permettre la libre circulation des ressortissants des pays européens au sein de l'Union Européenne à condition d'avoir reçu un certificat de vaccination complet (2 doses + 15 jours de délais après la seconde dose).

HÔTELS PROPOSÉ OU DE MÊME CATEGORIE

MY STORY FIGUEIRA ****

Praça da Figueira 15, 1100-213 Lisboa, Portugal

[Home - My Story Figueira \(mystoryhotels.com\)](http://mystoryhotels.com)

CONDITIONS D'ANNULATION

Absence de droit de rétractation :

Conformément à l'article L221-28-12 du Code de la consommation, le présent contrat n'est pas soumis au droit de rétractation.

Par le Client : Frais de résolution contractuels – partiel ou total du groupe :

Le voyageur peut résoudre le contrat à tout moment avant le début du voyage et s'acquittera des frais suivants, conformément à l'article L 211-14 du Code du Tourisme et pour lesquels il a la possibilité de demander les justificatifs à l'Agence :

Annulation partielle du groupe :

Toute annulation ou modification par le client avant son départ entraîne l'exigibilité des frais suivants calculés sur le prix total du voyage, taxes incluses :

- ✦ Au-delà de 45 jours avant le départ : 90 € (frais de dossier).
- ✦ Entre 45 et 31 jours avant le départ : 25 % du prix du voyage + 90 € (frais de dossier).
- ✦ Entre 30 et 16 jours avant le départ : 50 % du prix du voyage + 90 € (frais de dossier).
- ✦ Entre 15 et 6 jours avant le départ : 75 % du prix du voyage + 90 € (frais de dossier).
- ✦ Moins de 6 jours avant le départ : 100 % du prix du voyage.

Ces frais (à l'exception des frais de dossier) sont remboursés par l'assurance, si vous y avez souscrit, selon ses propres conditions (franchise, motif d'annulation, etc.).

COMMENT S'INSCRIRE

Durant l'été 2021, et pour cause de fermeture estivale de l'AFAO, les inscriptions se feront directement auprès de Mme. Nathalie Brousse, directrice de l'agence de voyage Hasamélis

- Afin de garantir une place, vous devez renvoyer votre formulaire d'inscription dûment rempli accompagné d'une photocopie de votre passeport ou Carte Nationale d'Identité et de votre formulaire d'adhésion (si vous n'êtes pas à jour de votre cotisation) avec le règlement de votre choix (adhésion recommandée en passant par le site internet : <http://www.afao-asso.fr/>). L'envoi de ces documents peut se faire par mail à nbrousse@hasamelis.fr ou par voie postale au 20 Rue Poissonnière, 75002 Paris. Vous pouvez nous contacter au 01 42 36 87 31.

- Dès réception de ces documents, vous recevrez un email de notre part, confirmant votre inscription auprès de notre association et de l'agence. Dès lors que nous aurons atteint le nombre minimal requis de voyageurs (10 participants), un nouveau courriel général confirmera le départ de ce voyage et vous informera de la date de réunion de pré-voyage. A l'occasion de cette réunion d'information (se déroulant généralement un mois avant le départ), nous vous remettrons dossier culturel, carnet culturel et pochette de voyage.

CONCEPTION CULTURELLE DU VOYAGE

AFAO et Françoise Capelle



&

ORGANISATION TECHNIQUE DU VOYAGE



Hasamélis

Aux sources du voyage

Madame Nathalie Brousse

20 rue Poissonnière – 75002 Paris

Tél. : 01 42 36 87 31 - contact : nbrousse@hasamelis.fr

IM 075130025

[Sur rendez-vous](#)